

Cirkulär försörjningsberedskap – en del av hållbar beredskap och ett starkare totalförsvaret

Malin Bristow, MSB

Katrin Mc Kann, MSB

Andrea Hjärne, Avfall Sverige

Upplägg

- Kort inledning och presentation
- Hållbar och cirkulär beredskap – Vad är nytt?
- Introduktion till begreppet cirkulär försörjningsberedskap
- Hur jobbar MSB med cirkulär försörjningsberedskap?
- Hur avfallsförebyggande tillsyn kan bidra till cirkulär försörjningsberedskap
- Avslutning

Hållbar och cirkulär beredskap – Vad är nytt?

Katrin Mc Kann

Hållbarhetsstrateg

Lär känna din granne

Vilka bjuds in?

Vilka är era
resurser?

Vilka är era
förmågor?

Vågar ni öva?

Vad är det värsta som kan hända?

PRATA!

ÖVA!

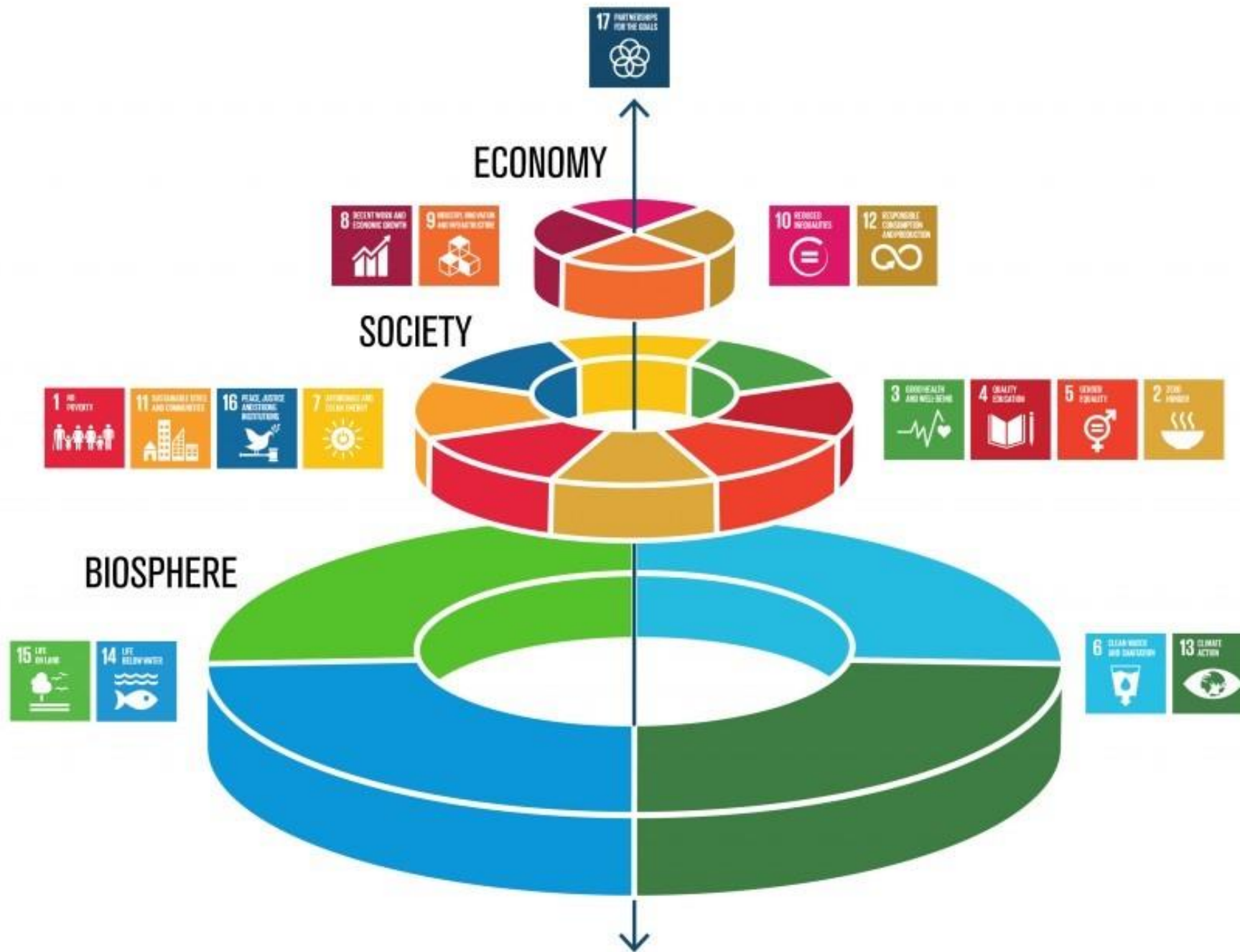
Var sker krisen? Vilka/vad drabbas?

Utsatta grupper

Miljöer

Materialval


Hållbarhet





EN FÖRÄND

RAD HOTBILD



Försörjningsberedskap är förmågan att i kris- och krigssituationer förse befolkningen med de varor och tjänster som behövs för dess överlevnad.

Det är också förmågan att förse **samhällsviktiga verksamheter**, både civila och militära, med de varor och tjänster som behövs för deras funktionalitet.



Cirkulär försörjningsberedskap – vad är det?

Verksamhet som kombinerar *beredskapsmål* med mål *inom ekologisk hållbarhet*

Konkret kan cirkulär försörjningsberedskap handla om produktion som främjar:

- Effektiv resursanvändning
- Återvinning och återanvändning
- Flexibilitet och anpassningsförmåga
- Samverkan och sociala relationer

Hur arbetar MSB med cirkulär försörjningsberedskap?

Malin Bristow

Utredare i försörjningsberedskap

MSB stöd

Myndigheten för samhällsskydd och beredskap

Planering för försörjning av varor och tjänster

En vägledning till myndigheter för en starkt försörjningsberedskap

Därför behöver MSB få information om hur arbetet fortskrider på skriftligt sätt som regional och lokal nivå, och om vilka beredskapsåtgärder som är vidtagna och planerade.

Andra myndigheter har skyldighet att samråda med MSB när det exempelvis gäller riskanalyser och produktionsplanering. Det framgår av *förordningen (1982:1005) om skyldighet för näringsidkare, arbetsmarknadsnäringsstämman m.fl. att delta i totalförsörjningsplanering*. Vid event arbetskraftsförskning och anställningsvillkor ska planerade myndighet samråda med Arbetsförmedlingen, i enlighet med samma förordning.

MSB stödjer aktörer

MSB ger också stöd till aktörer i arbetet med att bygga upp en försörjning av nödvändiga varor och tjänster. Stödet är både praktiskt och i-riktande. Framtagnandet av denna vägledning är en del i ett sådant stöd.

Beredskapsåtgärder utifrån behovs- och försörjningsanalys

Planeringsmetoden i den här vägledningen omfattar en behovs- och försörjningsanalys. Metoden har sex steg som tillsammans beskrivs i form av en planeringshjul, som **Figur 1** visar.

Figur 1. Översiktbild av planeringsarbetet. Källa: MSB.

Myndigheter och företag i samverkan för totalförsvaret

Utvecklingsprojekt för försörjning av varor och tjänster i kris och krig

MSB Myndigheten för samhällsskydd och beredskap

dskap

Fördröjning är i formen av försörjning. För att det ska fungera som ett likt komplement till andra...

Om **enlag 24 Krisberedskap**

Vad är gränserna för MSB i uppdrag att förbereda krisberedskap och försvärningsberedskap? En del av uppdraget är att stötta samhällets krisberedskap och försvärningsberedskap. MSB:s inriktning för utvärderingsprojektet är att stötta beredskapen som identifierats i den Nationella kris och säkerhetsberedningen (NSB) samt andra relevanta systemanalyser, och som är viktiga att stötta i samverkan med andra.

CERT ska leda sektorn mot

En del av totalförsvaret och nödvändiga funktioner för högt beredskap och i Energimyndigheten ett med nödvändighet.

En del av totalförsvaret och nödvändiga funktioner för högt beredskap och i Energimyndigheten ett med nödvändighet.

En del av totalförsvaret och nödvändiga funktioner för högt beredskap och i Energimyndigheten ett med nödvändighet.

g under

Använd som ingår i att ta fram scenarier till dröjningar med olika påverkan för regering, regioner och städer för att kunna genomföra specifika åtgärder som kan synliggöra behov och konsekvenser från beredskap och samverkan.

Vad har projektet bidragit med?

Samarbetet i projektet har lett till att kontakter tagits och utvärderats med förberedande beredskapsmyndigheter. Exempelvis har beredskapsmyndigheter med erfarenhet av att samverka med nödvändighet kunnat tydliggöra projektet för andra aktörer, såsom projektledaren Kerstin Johansson, Polismyndigheten.

Vilka ska planera för försörjning?

Krisberedskap och totalförsvaret (Energy Regimes) i lagar och förordningar. Ansvaret för totalförsvaret ligger hos beredskapsmyndigheterna. Men alla svenska myndigheter har ett ansvar i att minska sårbarhet i samhället. Även näringslivet har ett ansvar i att minska sårbarhet i samhället. Även näringslivet har ett ansvar i att minska sårbarhet i samhället. Även näringslivet har ett ansvar i att minska sårbarhet i samhället.

Livsmedelsverket
 SVA STATENS VETERINÄRMEDICINSKA ANSTALT
 FORTIFIKATIONSVERKET
 Energimyndigheten
 TRAFIKVERKET
 LÄKEMEDELSVERKET SWEDISH MEDICAL PRODUCTS AGENCY
 SMHI
 LfV
 Polisen
 SJÖFARTSVERKET
 KUSTBEVAKNINGEN
 MSB Myndigheten för samhällsskydd och beredskap

Metodstöd i försörjningsberedskap – fyra delleveranser



Vägledning: reviderad

Publiceras 2024 Q3



Filmer: lärande exempel

Trafikverket
SVA & Trioworld



Webbutbildning

Modul 1 – introduktion
Modul 2 – metoden
Modul 3 – sektorer



Stöd till länsstyrelser och Civilområden

Försörjningsanalys - metod
Processbild
Nätverk

Samverkan i cirkulär försörjningsberedskap främjar produktionsomställning för totalförsvaret

MSB stöttar privat-offentlig samverkan mellan myndigheter och företag inom en rad olika arbeten. Ett exempel är ett projekt med SVA och RISE och finansieras med anslag 2:4 Krisberedskap.

Projektet handlar om cirkulär försörjningsberedskap och miljömässig hållbarhet, där företaget i fråga använder 100% återvunnen råvara för att främja plastberedskap för produkter till livsmedel och djurhälsa. Genom att ta tillvara på annars förspild ensilageplast har företaget blivit världsledande i cirkulär hantering av plastprodukter. Därmed lyckas projektet kombinera beredskapsmål med ekologisk hållbarhet vilket i sin tur bidrar till en ökad försörjningsberedskap och ett starkare totalförsvaret.



Hur avfallsförebyggande tillsyn kan bidra till cirkulär försörjningsberedskap

Andrea Hjärne

Senior miljöjurist, Avfall Sverige

Krav i miljöbalken - Hushållningsprincipen

1 kap. 1 § - Balkens krav ska användas/tolkas utifrån dess syfte: bl.a. resurshushållning

2 kap. 5 § - **Alla** som bedriver en verksamhet eller vidtar en åtgärd **ska hushålla med råvaror** och energi samt utnyttja möjligheterna att

1. **minska mängden avfall,**
2. minska mängden skadliga ämnen i material och produkter,
3. minska de negativa effekterna av avfall, och
4. **återvinna avfall**

Avfallshierarkin i 15 kap. 10 §



Tillsynsmyndighet

26 kap. 1 och 3 §§ miljöbalken (samt 2 kap. miljötillsynsförordningen)

Varje kommun utövar genom /miljönämnden/ tillsyn inom kommunen över

- **Miljöskyddet**, med undantag för sådan miljöfarlig verksamhet som kräver tillstånd (länsstyrelsen har den tillsynen)
- Hälsoskyddet och
- **Avfallshanteringen**

Tillsynen ska säkerställa syftet med denna balk och dess föreskrifter: Kontrollera, vidta åtgärder för rättelse, genom information och liknande underlätta för en enskild att fullgöra sina skyldigheter.

Återtag/ny användning av produkter

Vanligt att osålda mejeriprodukter och bröd (och t.ex. magasin) tas tillbaka av leverantören. Om de fortfarande är säkra livsmedel (eller annars fortfarande uppfyller produktkrav), så är de **inte** avfall.

- Ett bageri återtog osålt bröd från kunderna, gjorde skorpmjöl av en del, en del blev foderråvara, och en del kasserades (avfall)
- En jästfabrik i samma stad importerar råvaran melass, till sin produktion.

FRÅGA från inspektör: Kan det vara råvara i jästtillverkningen?

Undersök även om återtaget bröd kan reas och/eller [doneras](#) (tex Matmissionen, soppkök).

OBS! RISK att återtag slutar ske för att mejerier/leverantören vill slippa nya avskiljandekravet i 3 kap. 4 a § avfallsförordningen och påstår att det är kommunalt avfall/ansvar. Då blir det livsmedelsavfall istället för foderråvara etc och skulle strida mot bestämmelsens syfte samt resurshushållningskravet.



Avfall eller biprodukt (aldrig avfall)

15 kap. 1 § andra stycket miljöbalken

Ett ämne eller föremål som uppkommit i en produktionsprocess där huvudsyftet inte är att producera ämnet eller föremålet ska anses vara en **biprodukt i stället för avfall, om**

1. det är säkerställt att ämnet eller föremålet **kommer att fortsätta användas,**
2. kan användas direkt utan någon annan bearbetning än normalt i industriell praxis,
3. har producerats som en integrerad del av produktionsprocessen, och
4. användningen **inte strider mot lag och inte leder till allmänt negativa följder för miljön eller människors hälsa**



Krav på resurs- och avfallskartläggning och hushållningsplan

Stöd 2 kap. 2, 3, 5 §§, 26 kap. 9, 19 och 22 §§ MB + nämnda §§

Inspiration / hjälp:

- Kommunernas avfallsplaner / kretsloppsplaner
- **MSB [Planera för försörjning av varor och tjänster](#)**
- Naturvårdsverket (2023) [Åtgärder för att förebygga avfall](#)
- Energimyndighetens [vägledning om energikartläggning och energihushållning](#)
- Miljösamverkan [Skåne – Avfallsförebyggande tillsyn](#)
- Göteborg: [Minska och hantera avfall i verksamheter](#)





Summerring och frågor

msb.se

avfallsverige.se